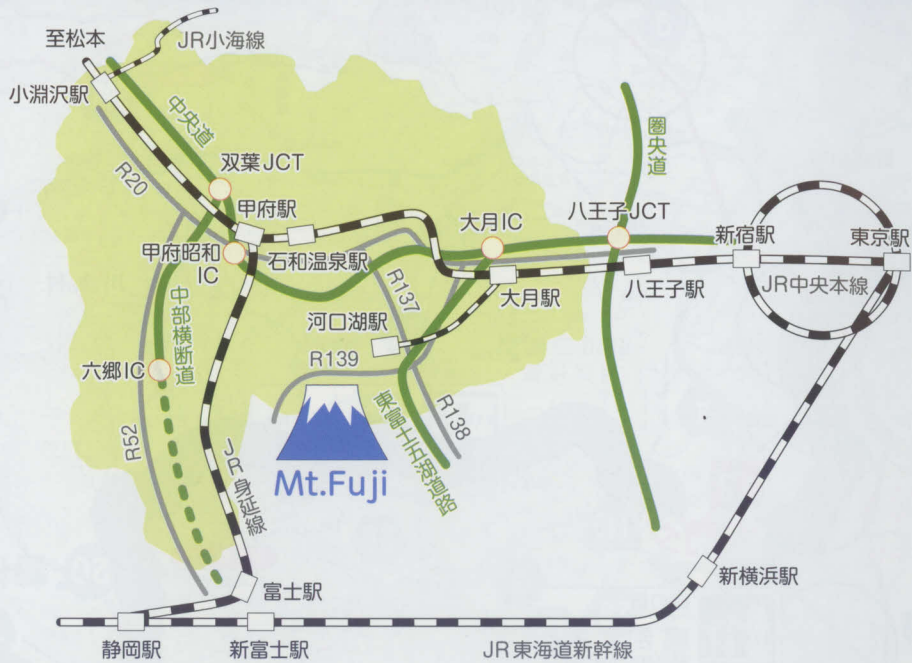
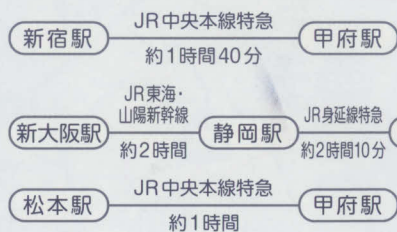


# Access Information

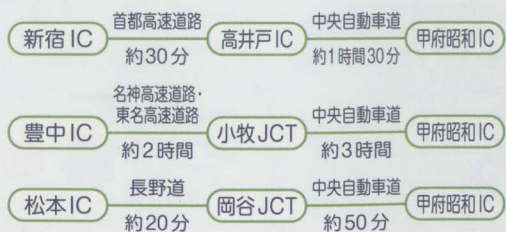
- アクセス -



## ■ 電車でお越しの場合



## ■ お車でお越しの場合



お問い合わせ / 山梨県県土整備部県土整備総務課景観づくり推進室

山梨県甲府市丸の内1丁目6-1 別館3階 TEL 055-223-1325 FAX 055-223-1857  
E-mail kendosui@pref.yamanashi.lg.jp

やまなしの土木インフラガイド Ver.0 令和元(2019)年11月

発行 山梨県県土整備部  
協力 (公社)山梨県建設技術センター  
参考文献 山梨県の近代化遺産(山梨県教育委員会)



# やまなしの土木 インフラガイド

Ver.0

2019年11月発行



富士の国やまなし  
インフラガイド



<https://www.yamanashi-infra.jp>

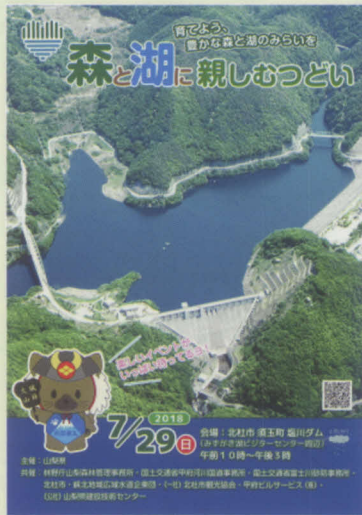
富士山と河口湖大橋

## 土木関連イベント情報

イベント名	開催日	開催場所	イベント内容
森と湖に親しむつどい	7月下旬	県営6ダムで持ち回り	・モーターボート乗船 ・ダム内見学 ・発電所見学 ・ビデオ上映 など
下水道まつり	9月上旬	4施設で持ち回り	・下水道探検ツアー ・ミニ下水道展 ・施設自由見学 など
建設まつり	10月上旬	アイメッセ山梨	・パネル展示 ・自然災害体験車 ・土石流模型実験 など
県民の日	11月20日 直近土・日曜日	小瀬スポーツ公園	・建設機械展示、試乗 ・各種体験、展示 など



イベントポスター  
左：森と湖に親しむつどい  
(2018年7月開催)  
右：下水道まつり  
(2018年9月開催)



## 各種啓発月間

名称	期間	目的
水防月間	5月	梅雨や台風の時期を迎えるにあたり、国民一人ひとりが水防の意義及び重要性について理解を深められるような取り組みを実施しています。
土砂災害防止月間	6月	土砂災害の防止と被害の軽減を目的に、土砂災害防止のために全国統一防災訓練や全国の集いなどさまざまな取り組みを実施しています。
河川愛護月間	7月	河川愛護意識を醸成することを目的に、地域住民、市民団体等による良好な河川環境の保全・再生への取り組みを実施しています。
道路ふれあい月間	8月	道路を利用する方々に、道路とふれあい、道路の役割や重要性を改めて認識していただき、道路を常に広く、美しく、安全に利用していただくため、道路の愛護活動や道路の正しい利用の啓発等の取り組みを実施しています。
都市緑化月間	10月	地域住民の緑化意識の高揚を図ることを目的に、都市の緑化及び都市公園等の整備の推進に関する取り組みを実施しています。

## 土木インフラガイドについて

山梨県県土整備部が管理している土木インフラについて、これらが持つ“役割”と“価値や魅力”を、“驚き”“新たな発見”“満足感”“話題性”などで実感してもらえるよう、様々な手段を活用した情報発信を行い、土木インフラがみなさまに“身近な愛される施設”として認知されることを目指していきます。まずは、登録有形文化財などの歴史的価値のある土木遺産や特色のある土木インフラについて、“やまなしの土木インフラガイド”にまとめました。

## 土木インフラガイドに用いた用語などの解説

### ◎登録有形文化財とは

近年の国土開発や都市計画の進展、生活様式の変化等により、社会的評価を受けるまもなく消滅の危機に晒されている多種多様かつ大量の近代等の文化財建造物を後世に幅広く継承していくことを目的として、文部科学大臣により登録された文化的建造物です。文化庁HPから引用

### ○日本遺産とは

地域の歴史的な魅力や特色を通じて我が国の文化・伝統を語るストーリーを「日本遺産」として文化庁が認定するものです。ストーリーを語る上で欠かせない魅力溢れる有形や無形の様々な文化財群を、地域が主体となって総合的に整備・活用し、国内だけでなく海外へも戦略的に発信していくことにより、地域の活性化を図ることを目的としています。文化庁HPから引用

### ○近代化産業遺産群とは

日本の産業近代化の過程を物語る存在として、数多くの建築物、機械、文書が今日まで継承されており、これらは、自らが果たしてきた役割や先人たちの努力など、豊かな無形の価値を今に伝えていくことから、歴史的価値をより顕在化させ、地域活性化の有益な「種」として、地域の活性化に役立てることを目的として、経済産業大臣から認定された施設です。経済産業省HPから引用

### ○選奨土木遺産とは

土木遺産の顕彰を通じて歴史的土木構造物の保存に資することを目的として、土木学会が行っている認定制度です。認定により、①土木遺産の文化的価値の評価、社会への理解など社会へのアピール ②先輩技術者の仕事への敬意、将来の文化財創出への認識と責任の自覚等の喚起など土木技術者へのアピール ③土木遺産を地域の自然や歴史・文化を中心とした地域資産の核としたまちづくりへの活用 ④貴重な土木遺産の保護が促されることを期待されています。土木学会HPから引用

### ○ダムの目的

県土整備部で管理する6つのダムは、洪水を調節するだけでなく複数の役割(目的)を兼ねて造られた“多目的ダム”です。その目的を示した記号としてアルファベットが使われています。

- F：洪水調節 N：流水の正常な機能の維持
- A：農業用水 W：上水道
- P：発電

### アクセス方法(地図)の読み取り方法

- ① スマートフォン・タブレットなどの「バーコードリーダー」を起動します。
- ② 各ページにあるバーコードをカメラで撮影・読み取ります。
- ③ 表示されたURLをクリックしてください。



ながとろはし かいしきさわ こうふしひらせまち

## 長潭橋 (甲斐市吉沢・甲府市平瀬町)

長潭橋は、山梨県内に現存する戦前完成の3つのコンクリートアーチ道路橋のうち最古であり、大正14年に竣工して以来、景勝地「御岳昇仙峡」観光の歴史を語る上で外すことのできない重要な土木施設です。平成24年には土木学会より、歴史的文化的価値のある近代の土木構造物として“選奨土木遺産”の認定を受けています。竣工してから93年という長い年月が経過した今でも、その優美な姿は観光客に親しまれており、下流側に建設中の新橋完成後も御岳昇仙峡玄関口のシンボルとして存置されることとなっています。

諸元 橋長：31.4m 全幅員：5.1m

形式 上路式コンクリートアーチ橋

竣工 1925年



### アクセス方法

中央自動車道  
「双葉 SIC」から約9km  
JR 中央本線  
「竜王駅」から約9km



### お問い合わせ先

山梨県県土整備部中北建設事務所  
〒400-0065 山梨県甲府市貢川2丁目1-8  
TEL 055-224-1660 FAX 055-224-1675  
E-mail ch-kensetsu@pref.yamanashi.lg.jp

現橋の下流側に建設される新橋のイメージ図



きこうばし やまなししこばらにし みなみ

## 2 亀甲橋 (山梨市小原西・南)

亀甲橋は、山梨市を流れる笛吹川に架橋された県内では珍しい3連の下路式アーチ橋です。秩父往還の要所としてそれまで舟で渡っていましたが、明治11年に初代木橋が架橋されて以来、分断されていた万力地区と上神内川地区とが至近距離で結ばれ、山梨市の繁栄をもたらす礎となりました。現在の橋は、昭和8年に竣工した3代目に当たり、古今和歌集に詠まれた差出の磯とともに、地域の風景として親しまれています。平成29年には土木学会より、歴史的文化的価値のある近代の土木構造物として“選奨土木遺産”の認定を受けました。

諸元 橋長：102.9m 全幅員：6.2m

形式 3径間鋼単純下路式アーチ橋

竣工 1933年



### アクセス方法

中央自動車道  
「勝沼 IC」から約9km  
JR 中央本線  
「山梨市駅」から約2km



### お問い合わせ先

山梨県県土整備部峡東建設事務所  
〒404-8601 山梨県甲州市塩山上塩後1239-1  
TEL 0553-20-2710 FAX 0553-20-2719  
E-mail kt-kensetsu@pref.yamanashi.lg.jp

初代木橋 (当時のモノクロ写真をカラー再現)





富士河口湖側

みさかずいどう ふえふきしみさかちょうとうのき ふじかわぐちこまちかわぐち

### 3 御坂隧道（笛吹市御坂町藤野木・富士河口湖町河口）

御坂隧道は、古くから交通の要衝であった御坂峠において、自動車交通への対応に因るため建設された道路トンネルです。昭和6年の開通以降、甲府と富士吉田を結ぶ路線バスも運行され、交通の便は飛躍的に向上しました。坑門部の意匠は比較的簡素ですが、県内交通の近代化を知る上で欠くことができない存在であり、平成9年には「登録有形文化財」に登録されています。また、富士河口湖側のトンネル出口付近からの眺望は、隧道に掲げられた銘板『天下第一』の通り、富士山と河口湖のコラボレーションが楽しめる絶景スポットで、太宰治の小説『富岳百景』の舞台にもなっています。なお、冬期は閉鎖する期間がありますのでご注意ください。

諸元 延長：394.0m 幅員：5.5m

形式 コンクリートトンネル

竣工 1931年



#### アクセス方法

中央自動車道  
「河口湖IC」から約16km  
富士急行線  
「河口湖駅」から約15km



#### お問い合わせ先

山梨県県土整備部 峡東建設事務所  
〒404-8601 山梨県甲州市塩山上塩後1239-1  
TEL 0553-20-2710 FAX 0553-20-2719  
E-mail kt-kensetsu@pref.yamanashi.lg.jp



大月側

ささぐずいどう おおつきしささごまちくろのだ こうしゅうしやまとちょうひかげ

### 4 笹子隧道（大月市笹子町黒野田・甲州市大和町日影）

甲州街道にあって一番の難所と言われた笹子峠を越えるために開削された笹子隧道は、両脇の2本並びの柱形装飾や上部の持送状装飾など洋風建築的なたたずまいである大月側坑門の意匠に特徴があります。昭和13年の竣工から昭和33年に新笹子トンネルが開通するまでの間、東京への幹線道路として山梨の経済発展を支えるなど、山梨県内交通の近代化の様子を示す施設で、平成9年には「登録有形文化財」に登録されています。なお、冬期は閉鎖する期間がありますのでご注意ください。

諸元 延長：239.0m 幅員：3.25m

形式 コンクリートトンネル

竣工 1938年



#### アクセス方法

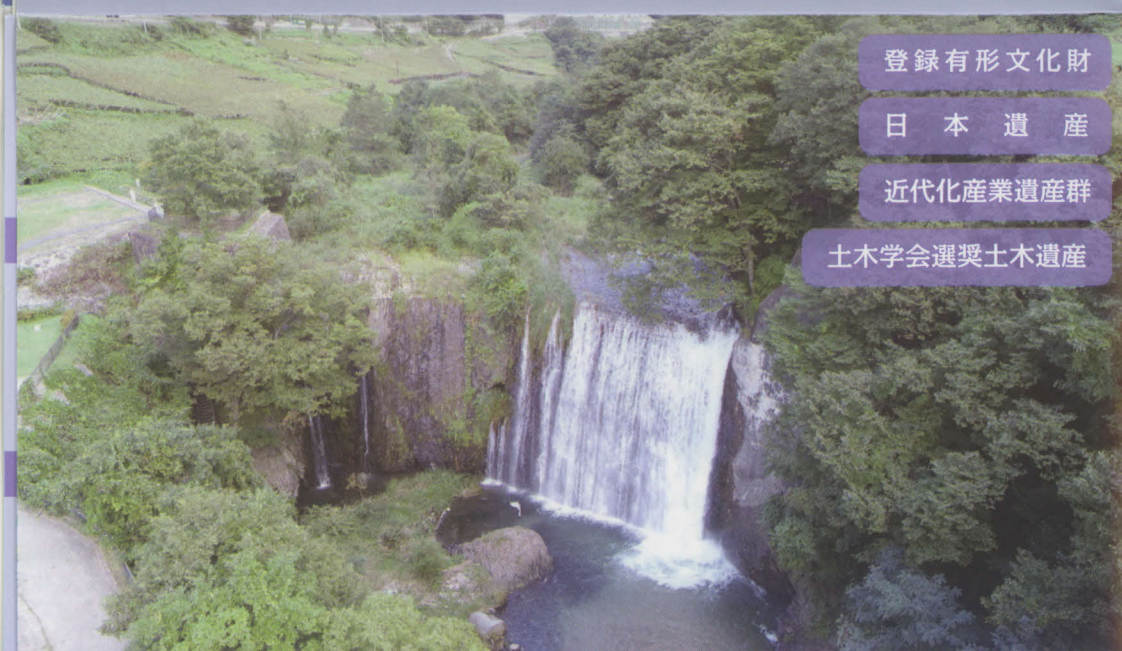
中央自動車道  
「勝沼IC」から約13km  
JR中央本線  
「笹子駅」から約9km



#### お問い合わせ先

山梨県県土整備部 富士・東部建設事務所  
〒401-0015 山梨県大月市花咲1608-3  
TEL 0554-22-7800 FAX 0554-22-7818  
E-mail ft-kensetsu@pref.yamanashi.lg.jp





登録有形文化財

日本遺産

近代化産業遺産群

土木学会選奨土木遺産

かつぬまえんてい こうしゅしかつぬまちょういわさき

## 5 勝沼堰堤 (甲州市勝沼町岩崎)

勝沼堰堤は、明治40年の大水害を契機に内務省が直轄砂防事業として整備した砂防堰堤です。日川の蛇行した河道を石積で遮断し、逆に蛇行点に突出した岩盤を掘削して河道の付け替えを行ったという特異な構造となっています。日本の砂防堰堤で初めて基礎部にコンクリート壁を使用していること、水と接する部分に目地止めが行われていること、岩盤に通水穴を設けていること、直壁岩盤に流路を設けることでウォータークッションと同じ効果を持たせたことなど、用いられた当時の新技術が後の砂防施設へと受け継がれている技術転換期の遺構です。平成9年には、文化資料的価値が高いと認められ、“登録有形文化財”に指定されたのを始め、経済産業省より“近代化産業遺産群”に、土木学会より“選奨土木遺産”に、文化庁より“日本遺産”の構成資産に認定されています。



### アクセス方法

中央自動車道  
「勝沼 IC」から約 4km  
JR 中央本線  
「勝沼ぶどう郷駅」から約 4km



### お問い合わせ先

山梨県県土整備部峡東建設事務所  
〒404-8601 山梨県甲州市塩山上塩後1239-1  
TEL 0553-20-2710 FAX 0553-20-2719  
E-mail kt-kensetsu@pref.yamanashi.lg.jp



竣工当時(大正6年)の雄姿



登録有形文化財

土木学会選奨土木遺産

あしやすえんてい みなみあるぶすしあしやすあしくら

## 6 芦安堰堤 (南アルプス市芦安芦倉)

芦安堰堤は、日本で初めて堰堤本体にコンクリートを使用して築造された砂防堰堤です。大正7年に竣工した重力式堰堤の上に、嵩上げのためにアーチ式堰堤を設置した構造となっており、高さが22.6mと当時では最も高い砂防堰堤の一つでした。御勅使川流域では、それまで空石積の砂防施設が多く設置されていましたが、施設の破損や流出が問題となったことから、より強固な砂防施設が必要とされ、日本初のコンクリートを用いた砂防堰堤が計画されたと考えられます。当時は、セメントが普及し土木工事もコンクリートが使用された時代でした。平成9年には、我が国の砂防技術の転換期に新たな工法により施工されたことから、文化資料的価値が高いと認められ、“登録有形文化財”に登録されたのを始め、土木学会より“選奨土木遺産”に認定されています。



### アクセス方法

中部横断自動車道  
「白根 IC」から約 12km  
JR 中央本線  
「塩崎駅」から約 15km



### お問い合わせ先

山梨県県土整備部中北建設事務所  
〒400-0065 山梨県甲府市貢川2丁目1-8  
TEL 055-224-1660 FAX 055-224-1675  
E-mail ch-kensetsu@pref.yamanashi.lg.jp





みなもとえんてい みなみあるぶすししおまえ

## 7 源堰堤（南アルプス市塩前）

源堰堤が設置された御勅使川は、たいへんな急流河川で上流で発生した多量の土砂は、出水の度に下流に押し流され、沿岸に大きな被害をもたらしてきました。明治時代の度重なる水害は甚大で沿岸は荒廃しました。この水害を契機として、内務省は大正5年から芦安堰堤・源堰堤・藤尾堰堤の3つの堰堤群を基幹施設とした砂防事業を実施しました。そのうち源堰堤は、最も下流域の最適地（扇状地の頭頂部）に位置し、高さ7m、長さ109mと水平方向に長い優美な姿を誇っています。大正期の砂防堰堤で、当時最大級の高さ大きさで美しさを持つ初期の練積堰堤として評価され、平成15年に土木学会より御勅使川堰堤群（源堰堤、藤尾堰堤、芦安堰堤）として“選奨土木遺産”に認定されています。



### アクセス方法

中部横断自動車道  
「白根IC」から約7km  
JR 中央本線  
「塩崎駅」から約10km



### お問い合わせ先

山梨県県土整備部中北建設事務所  
〒400-0065 山梨県甲府市貢川2丁目1-8  
TEL 055-224-1660 FAX 055-224-1675  
E-mail ch-kensetsu@pref.yamanashi.lg.jp



にしざわおおはし やまなししみとみかわうら

## 8 西沢大橋（山梨市三富川浦）

西沢大橋は、秩父多摩甲斐国立公園に位置し、山梨県下有数の景勝地である「西沢渓谷」の入口に架かる橋です。厳しい架橋条件をクリアしなおかつ景観に配慮するため、日本でも珍しいV脚ラーメン橋という構造を採用しています。スレンダーな主桁、湾曲したラインにリズムカルなV脚がアクセントとなり、周囲の美しい景観に調和するとともに、埼玉方面からの玄関口のシンボルとなっています。

諸元 橋長：360.0m 全幅員：11.25m  
形式 5径間連続曲線鋼V脚ラーメン橋  
竣工 1996年



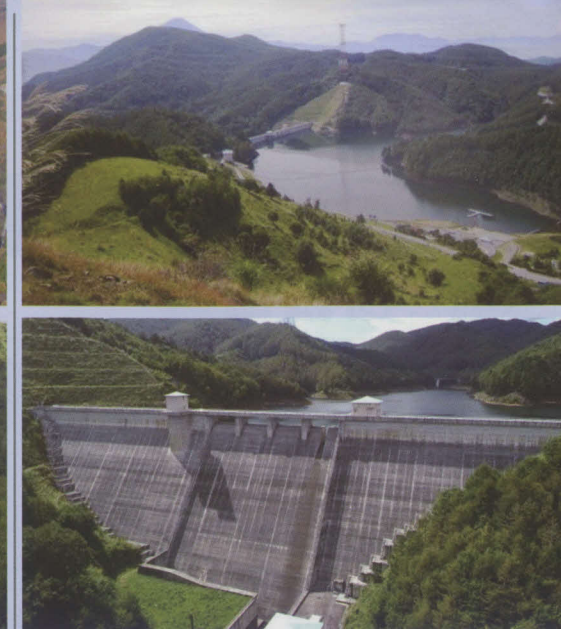
### アクセス方法

中央自動車道  
「勝沼IC」から約29km  
JR 中央本線  
「塩山駅」から約22km



### お問い合わせ先

山梨県県土整備部峡東建設事務所  
〒404-8601 山梨県甲州市塩山上塩後1239-1  
TEL 0553-20-2710 FAX 0553-20-2719  
E-mail kt-kensetsu@pref.yamanashi.lg.jp



かまなしがわしせんりったいこうさかせんぐん      みなみあるぶすし      ふじかわちょう

## 9 釜無川支川立体交差河川群 (南アルプス市・富士川町)

立体交差河川群は、釜無川と笛吹川との合流点付近、釜無川右岸に位置し、南アルプス市東南湖や富士川町大柵付近で複数の河川が合流あるいは併流して富士川に注いでいます。甲府盆地の地形は低地に分類されていますが、上流域や盆地周辺の丘陵地などは、扇状地低地に、盆地を流れる主要河川の下流域は三角州性低地に分類されています。立体交差河川群は、その三角州性低地の最南端に位置しています。富士川の右岸側には、盆地周辺の山地から供給された土砂により河底が高くなり天井川となった河川が数多くあります。この地域も滝沢川や坪川などが天井川を形成していますが、天井川に挟まれて流下する五明川や横川などの低地河川は、昔から水はげが悪く度重なる浸水被害を受けてきました。このため、天井川と低地河川の流れを分離して、その下を伏せ越して立体交差させる特徴的な改修が進められ、現在に至っています。



坪川を伏せ越す五明川

**アクセス方法**

中部横断自動車道  
「増穂 IC」から約 1km  
JR 身延線  
「市川大門駅」から約 4km



**お問い合わせ先**

山梨県県土整備部中北建設事務所  
〒400-0065 山梨県甲府市貢川2丁目1-8  
TEL 055-224-1660 FAX 055-224-1675  
E-mail ch-kensetsu@pref.yamanashi.lg.jp

ひろせだむ      やまなししみとみ

## 10 広瀬ダム (山梨市三富)

広瀬ダムは、明治40年の大洪水をはじめ、昭和41年の災害など、長年にわたり多くの洪水に見舞われ、地域の発展に大きな障害となっていた笛吹川沿岸地域の水害防除と、水利用による住みよい豊かな暮らしを目的とした山梨県で初めての多目的ダムです。  
諸元 堤高：75m 堤頂長：255m  
総貯水容量：1,430万m<sup>3</sup>  
形式 中央遮水壁型ロックフィルダム  
目的 FNAWP 竣工 1975年

**アクセス方法**

中央自動車道  
「勝沼 IC」から約 27km  
JR 中央本線  
「塩山駅」から約 19km



**お問い合わせ先**

山梨県県土整備部広瀬・琴川ダム管理事務所  
< 広瀬ダム >  
〒404-0206 山梨市三富上釜口篠平1178-1  
TEL 0553-39-2411 FAX 0553-39-2413

ことがわだむ      やまなししまきおかちょう

## 11 琴川ダム (山梨市牧丘町)

琴川ダムは、標高約1,500mと、現在国内にある多目的ダムの中では最も高い位置にあり、県内初の湖面利用が出来るダムです。沿岸地域の水害防除と、水利用による住みよい豊かなくらしを目的とした山梨県で最も新しい多目的ダムです。  
諸元 堤高：64m 堤頂長：262m  
総貯水容量：515万m<sup>3</sup>  
形式 重力式コンクリートダム  
目的 FNWP 竣工 2008年

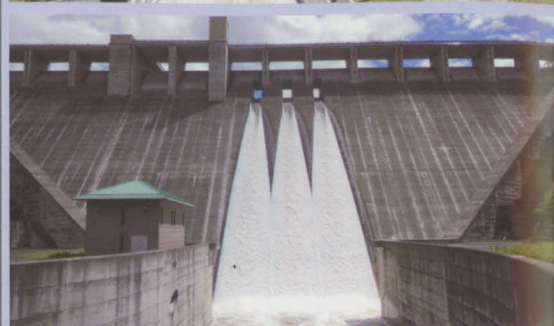
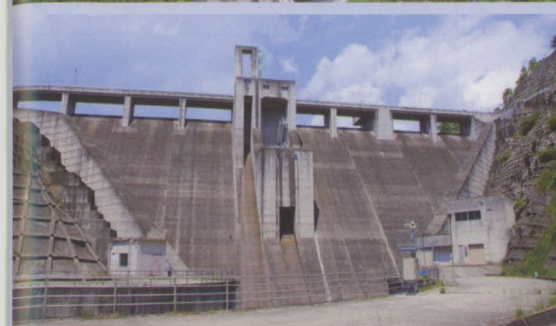
**アクセス方法**

中央自動車道  
「勝沼 IC」から約 28km  
JR 中央本線  
「塩山駅」から約 21km



**お問い合わせ先**

E-mail damu-hrkt@pref.yamanashi.lg.jp  
< 琴川ダム >  
〒404-0007 山梨市牧丘町北原 4140-61  
TEL 0553-35-3140 FAX 0553-35-3143



だいもんだむ ほくとしたかねちょう

しおかわだむ ほくとしたまちょう

あらかわだむ こうふしかわくほちょう

ふかしろだむ おおつきしなほちょう

## 12 大門ダム (北杜市高根町)

## 13 塩川ダム (北杜市須玉町)

## 14 荒川ダム (甲府市川窪町)

## 15 深城ダム (大月市七保町)

大門ダムは、昭和34年伊勢湾台風の災害など度々大きな被害を受けてきた須玉川沿岸地域の水害防除と、上水道用水の供給による住みよい豊かな暮らしを目的とする多目的ダムです。漏水対策としてアスファルトを用いた遮水壁が特徴で、土木学会賞(技術賞)を受賞しています。  
諸元 堤高: 66.5m 堤頂長: 180m  
総貯水容量: 360万 m<sup>3</sup>  
形式 重力式コンクリートダム  
目的 FNW 竣工 1988年

塩川ダムは、昭和40年の台風24号など、度々洪水被害を受けてきた塩川沿岸地域の水害防除と、農業発展が阻まれてきた茅ヶ岳山麓への灌漑用水の供給など沿岸地域の住みよい豊かな暮らしを目的とした多目的ダムです。ダム本体とフィル形式の左岸遮水工のハイブリッド構造が特徴です。  
諸元 堤高: 79m 堤頂長: 225m  
総貯水容量: 1,150万 m<sup>3</sup>  
形式 重力式コンクリートダム  
目的 FNAWP 竣工 1998年

荒川ダムは、明治43年の大洪水をはじめ、昭和34年伊勢湾台風、昭和41年台風26号など、度々大きな被害を受けてきた荒川沿岸地域の水害防除と、水利用による住みよい豊かな暮らしを目的とした多目的ダムで、特別名勝に指定されている御岳昇仙峡エリアに位置しています。  
諸元 堤高: 88m 堤頂長: 320m  
総貯水容量: 1,080万 m<sup>3</sup>  
形式 中央遮水壁型ロックフィルダム  
目的 FNW 竣工 1986年

深城ダムは、河川の勾配が急峻であり、河道の流下能力が低いため、台風等による出水時には大きな被害を受けてきた葛野川沿岸地域の水害防除と、水利用などによる住みよい豊かな暮らしを目的とした多目的ダムで、郡内地域に設置された唯一の県営ダムとなっています。  
諸元 堤高: 87m 堤頂長: 164m  
総貯水容量: 644万 m<sup>3</sup>  
形式 重力式コンクリートダム  
目的 FNWP 竣工 2005年

### アクセス方法

中央自動車道  
「須玉IC」から約17km  
JR 小海線  
「清里駅」から約7km



### アクセス方法

中央自動車道  
「須玉IC」から約15km  
JR 中央本線  
「日野春駅」から約17km



### アクセス方法

中央自動車道  
「双葉SIC」から約17km  
JR 中央本線  
「甲府駅」から約17km



### アクセス方法

中央自動車道  
「大月IC」から約18km  
JR 中央本線  
「大月駅」から約16km



### お問い合わせ先

山梨県県土整備部大門・塩川ダム管理事務所  
<大門ダム>  
〒407-0301 北杜市高根町清里 3654-7  
TEL 0551-47-3799 FAX 0551-47-3796

E-mail dam-dmskkn@pref.yamanashi.lg.jp  
<塩川ダム>  
〒408-0102 北杜市須玉町比志 3783-1  
TEL 0551-45-0789 FAX 0551-45-0788

### お問い合わせ先

山梨県県土整備部荒川ダム管理事務所  
〒400-1213 甲府市川窪浦の山 972  
TEL 055-287-2006 FAX 055-287-2015  
E-mail damu-arkw@pref.yamanashi.lg.jp

### お問い合わせ先

山梨県県土整備部深城ダム管理事務所  
〒409-0626 大月市七保町瀬戸 2308-11  
TEL 0554-24-7062 FAX 0554-24-7072  
E-mail damu-fk@pref.yamanashi.lg.jp



# 埼玉県

秩父郡  
小鹿野町

秩父郡  
横瀬町

秩父市

秩父多摩甲斐  
国立公園

秩父多摩甲斐国立公園

奥多摩町

丹波山村

北都留郡

西多摩郡

東京都

西沢渓谷

8 西沢大橋

10 広瀬ダム

大菩薩嶺

道の駅  
みとみ  
Mitomi

道の駅  
花かげの郷まきおか  
Hanakagenosato-Makioka

道の駅  
たばやま  
Tabayama

道の駅  
こすげ  
Kosuge

フルーツ公園

扇平山  
▲1,700

御巢鷹山  
▲1,639

南天山  
▲1,483

五郎山  
▲2,132

白石山  
▲2,036

白岩山  
▲1,921

天目山  
▲1,576

有間山  
▲1,214

金比羅山  
▲660

本仁田山  
▲1,225

御前山  
▲1,405

大岳山  
▲1,267

丸山  
▲960

伊豆ヶ岳  
▲851

上名栗

上名栗

上名栗

上名栗

上名栗

上名栗

上名栗

上名栗

上名栗

長野県

道の駅  
こぶちさわ  
Kobuchisawa

富士見町  
小六 三里ヶ原

道の駅  
はくしゅう  
Hakushu

日向山  
1,660▲

道の駅  
南きよさと  
Minami-Kiyosato

12 大門ダム

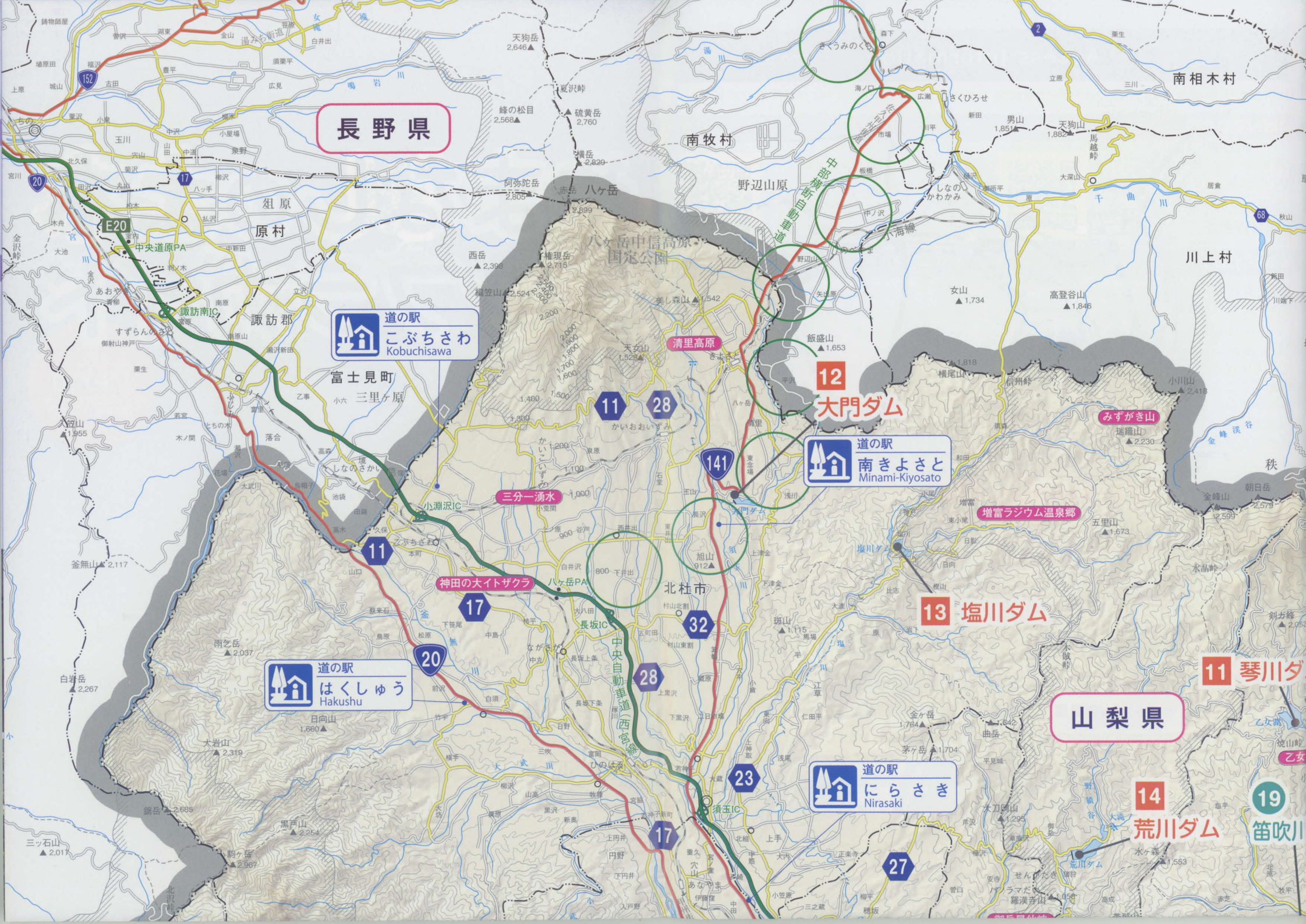
13 塩川ダム

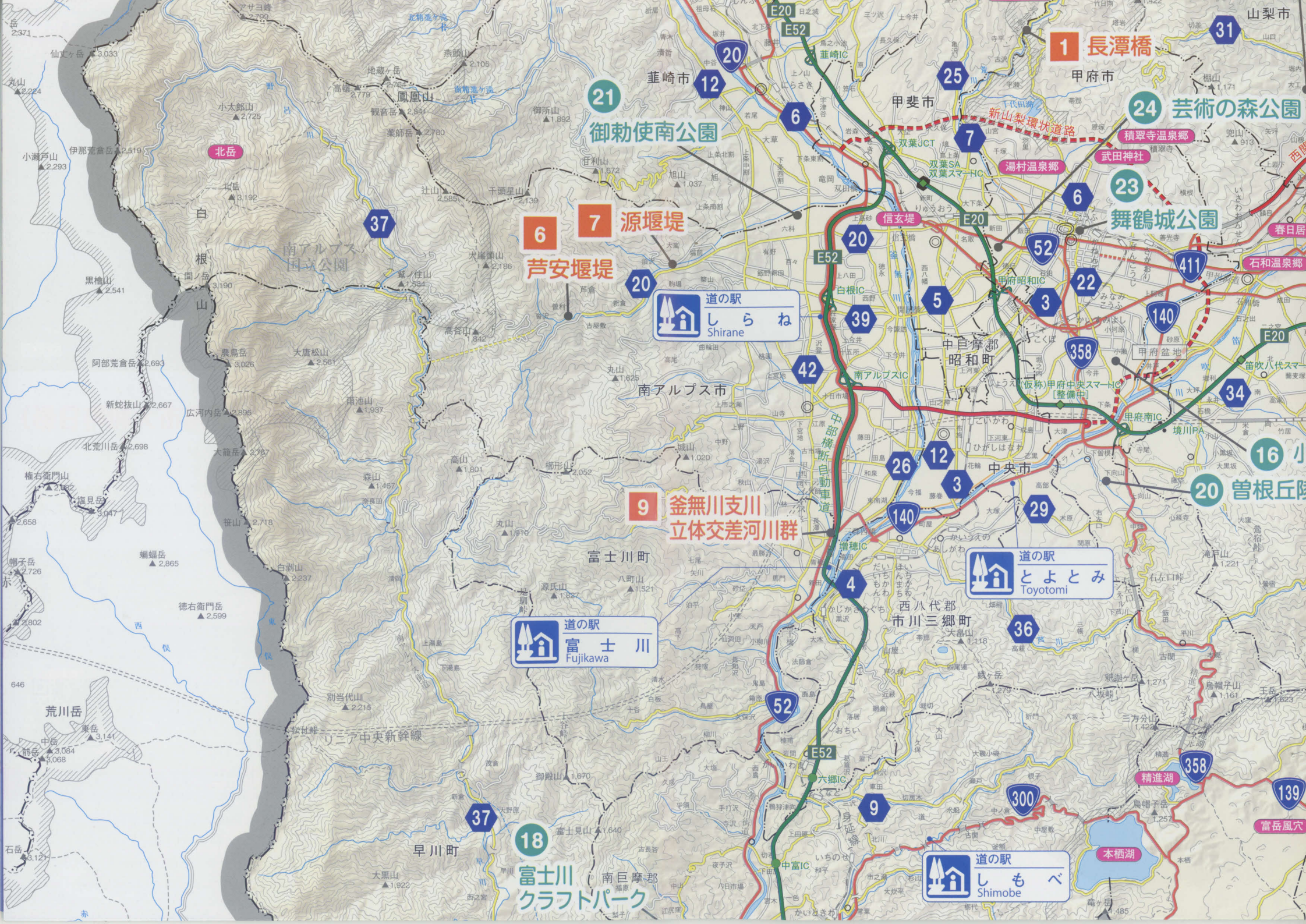
山梨県

14 荒川ダム

11 琴川ダム

19 笛吹川





1 長潭橋  
24 芸術の森公園

21 御勅使南公園

6 源堰堤  
7 芦安堰堤

23 舞鶴城公園

道の駅  
しらね  
Shirane

9 釜無川支川  
立体交差河川群

道の駅  
とよとみ  
Toyotomi

道の駅  
富士川  
Fujikawa

18 富士川  
クラフトパーク

道の駅  
しもべ  
Shimobe

2 亀甲橋

15 深城ダム

5 勝沼堰堤

22 桂川ウェルネスパーク

4 笹子隧道

3 御坂隧道

17 富士北麓公園

神奈川県

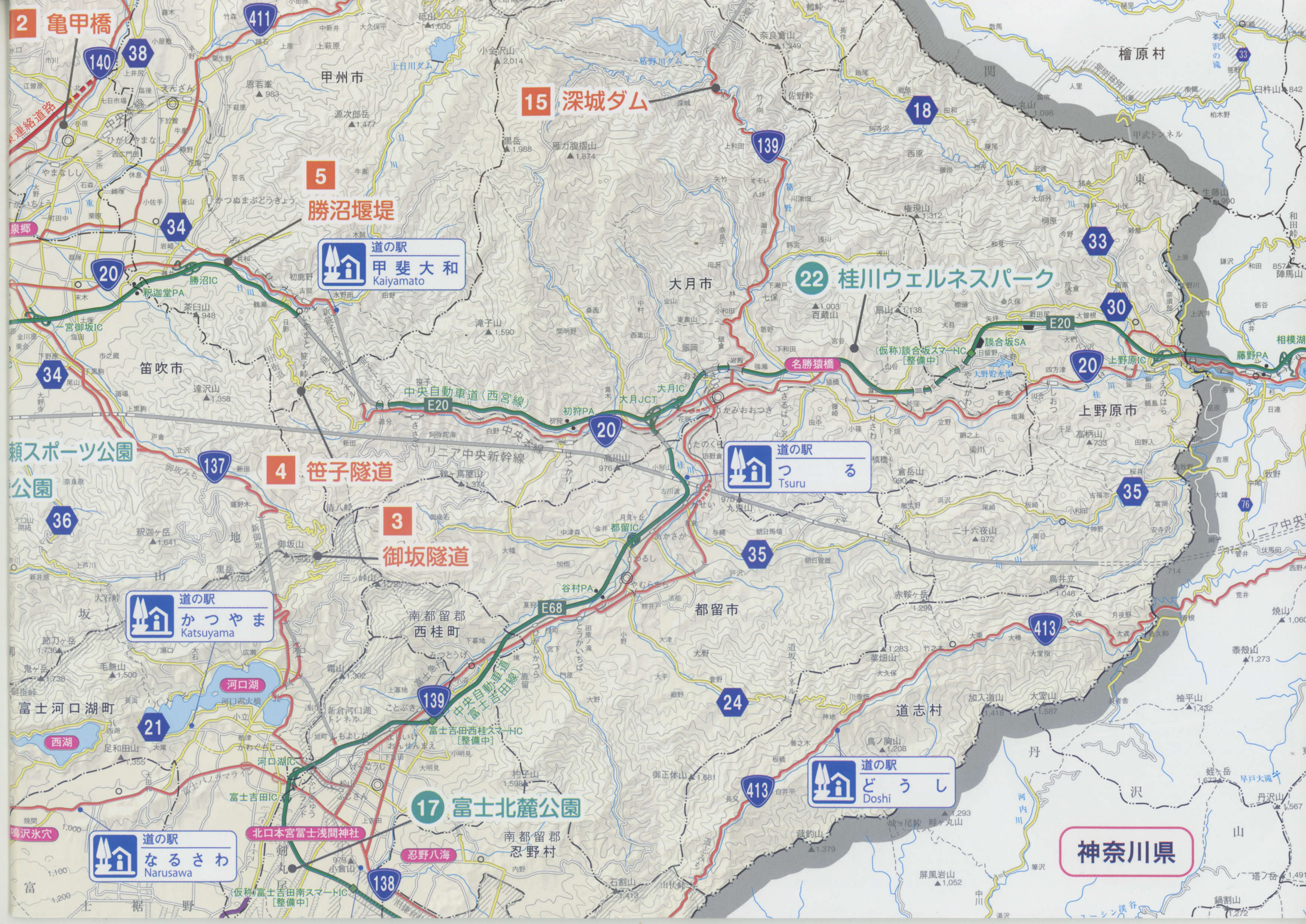
道の駅  
甲斐大和  
Kaiyamato

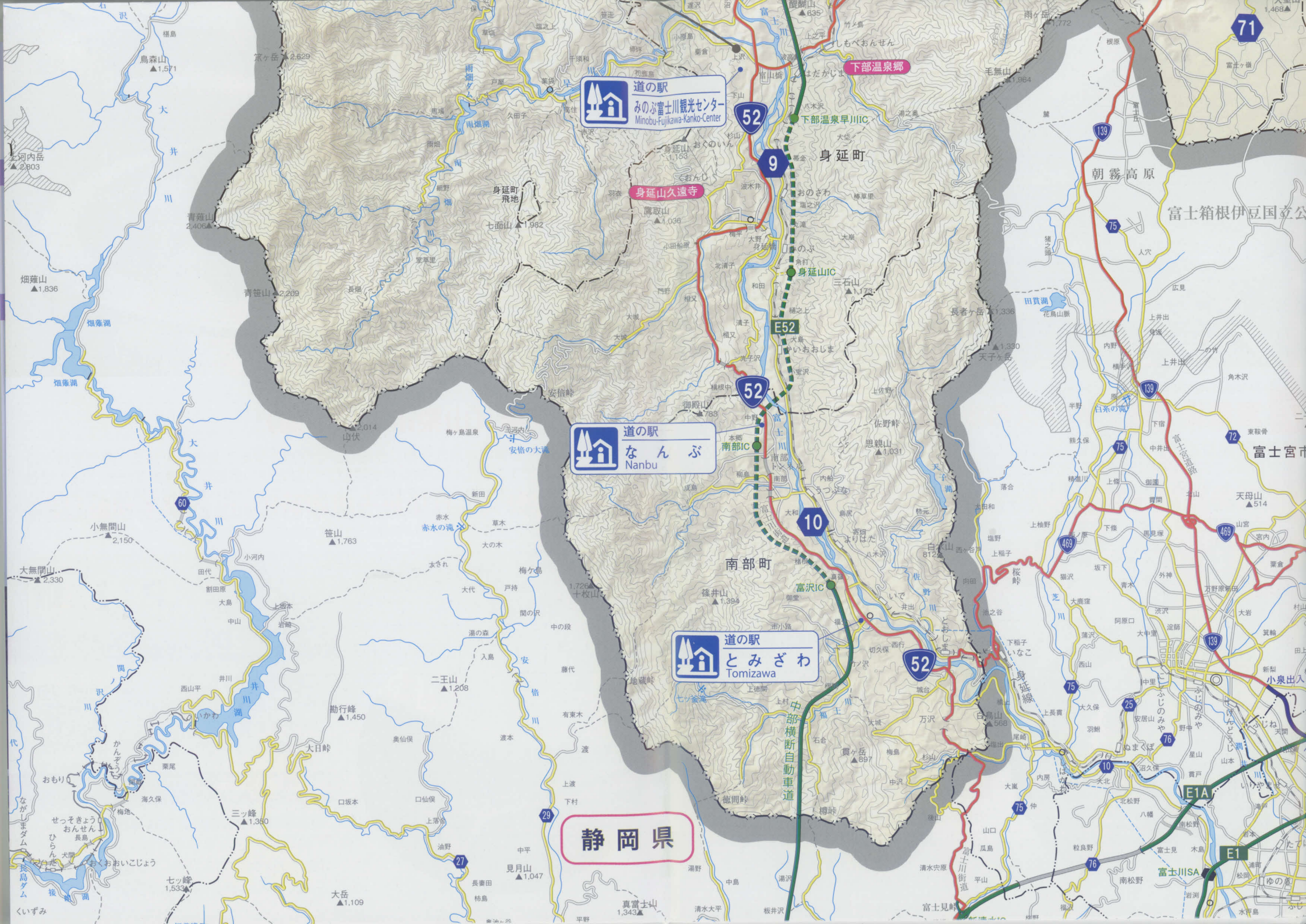
道の駅  
つる  
Tsuru

道の駅  
かつやま  
Katsuyama

道の駅  
どうし  
Doshi

道の駅  
なるさわ  
Narusawa





道の駅  
みのぶ富士川観光センター  
Minobu-Fujikawa-Kanko-Center

道の駅  
なんぶ  
Nanbu

道の駅  
とみざわ  
Tomizawa

静岡県

9

52

52

10

52

71

139

75

72

75

469

469

75

75

10

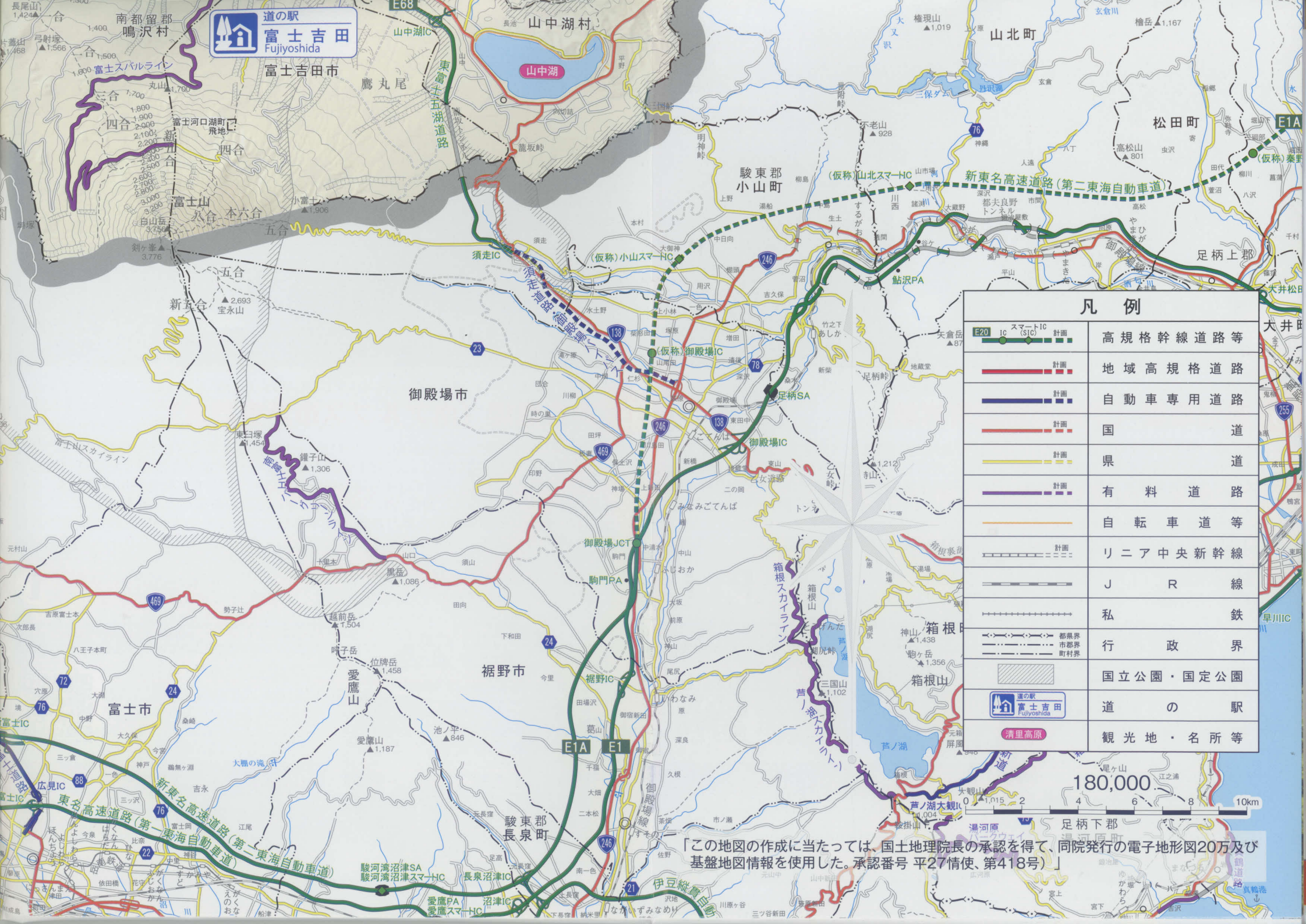
E1A

E1

富士箱根伊豆国立公

富士宮市

富士川SA



道の駅  
富士吉田  
Fujiyoshida

凡例	
	高規格幹線道路等
	地域高規格道路
	自動車専用道路
	国道
	県道
	有料道路
	自転車道等
	リニア中央新幹線
	J R 線
	私鉄
	行政界
	国立公園・国定公園
	道の駅 富士吉田 Fujiyoshida
	清里高原

「この地図の作成に当たっては、国土地理院長の承認を得て、同院発行の電子地形図20万及び基盤地図情報を使用した。承認番号 平27情使、第418号」



## やまなしの土木インフラ

	名称	所在地
1	長潭橋	甲府市
2	亀甲橋	山梨市
3	御坂隧道	笛吹市・富士河口湖町
4	笹子隧道	大月市・甲州市
5	勝沼堰堤	甲州市
6	芦安堰堤	南アルプス市
7	源堰堤	南アルプス市
8	西沢大橋	山梨市
9	釜無川支川立体交差河川群	南アルプス市・富士川町
10	広瀬ダム	山梨市
11	琴川ダム	山梨市
12	大門ダム	北杜市
13	塩川ダム	北杜市
14	荒川ダム	甲府市
15	深城ダム	大月市

## やまなしの公園

	名称	所在地
16	小瀬スポーツ公園	甲府市
17	富士北麓公園	富士吉田市
18	富士川クラフトパーク	身延町
19	笛吹川フルーツ公園	山梨市
20	曾根丘陵公園	甲府市
21	みだい御勅使南公園	南アルプス市
22	桂川ウェルネスパーク	大月市
23	舞鶴城公園	甲府市
24	芸術の森公園	甲府市



## やまなしの道の駅

	駅名	所在地	供用開
1	とみざわ	南巨摩郡南部町福士 28507 番地 1	S63.10
2	甲斐大和	甲州市大和町初鹿野 2248 番地	H7.6.2
3	なるさわ	南都留郡鳴沢村字 ジラゴンノ 8532 番地 63	H7.8.1
4	みとみ	山梨市三富川浦 1822 番地 1	H10.4.
5	しもべ	南巨摩郡身延町古関字 大境 4321 番地	H9.4.2
6	とよとみ	中央市浅利 1010 番地 1	H10.3.
7	にらさき	韮崎市中田町中条 1795 番地	H10.10
8	どうし	南都留郡道志村 9745 番地	H10.7.
9	かつやま	南都留郡富士河口湖町 勝山 3758 番地	H10.7.
10	花かげの郷 まきおか	山梨市牧丘町室伏 2120 番地	H12.1
11	はくしゅう	北杜市白州町白須 1308 番地	H13.2
12	富士吉田	富士吉田市新屋 1936 番地 6	H15.4.
13	南きよさと	北杜市高根町長沢 760 番地	H12.7
14	しらね	南アルプス市在家塚 595 番地 1	H15.4
15	こぶちさわ	北杜市小淵沢町 2968 番地 1	H16.4.

整備方法	施設紹介	駅名	所在地	供用開始	整備方法	施設紹介
単独型		16	みのぶ富士川 観光センター 南巨摩郡身延町下山1597番地 富士川クラフトパーク内	H26.7.17	単独型	
一体型		17	たばやま 北都留郡丹波山村 2901番地	H12.9.10	単独型	
単独型		18	富士川 南巨摩郡富士川町青柳町 1655番地3	H26.7.8	一体型	
一体型		19	こすげ 北都留郡小菅村 3445番地	H27.3.29	単独型	
一体型		20	つる 都留市大原 88番地外	H28.11.5	単独型	
単独型		21	なんぶ 南巨摩郡南部町中野 3034番地1	H30.7.21	一体型	
単独型						
単独型						
一体型						
一体型						
単独型						
単独型						
単独型						
一体型						
単独型						

施設紹介のピクトグラムの説明

特産物 販売所等	レストラン	喫茶・軽食	情報コーナー	公園・ 子供広場
展望台	ベビーベッド	EV充電 施設	無線LAN	

