

甲府名山手帳

発行: 甲府市
 甲府市丸の内一丁目18番1号
 電話: 055-237-1161(代表)
 初版 令和元年8月発行
 第4版 令和7年2月発行
 HP: <http://www.city.kofu.yamanashi.jp/>



金峰山



甲府名山手帳

Selected Mountains of Kofu

山梨県甲府市
 Kofu City

周辺の宿泊施設一覧

宿泊施設	電話番号	住所
甲府記念日ホテル	055-253-8111	甲府市 湯村3-2-30
常磐ホテル	055-254-3111	甲府市 湯村2-5-21
柳屋	055-253-2416	甲府市 湯村3-16-2
湯村ホテル	055-254-1111	甲府市 湯村3-3-11
楽水園	055-252-3308	甲府市 湯村1-11-5
杖温泉弘法湯	055-252-5105	甲府市 湯村3-16-16
ホテル吉野	055-253-2878	甲府市 湯村3-11-14
ホテル菊富士	055-252-7308	甲府市 朝日4-6-2
末広	055-222-8731	甲府市 丸の内2-14-4
旅館萬集閣	055-222-5513	甲府市 丸の内2-15-15
甲府ターミナルホテル	055-232-7351	甲府市 丸の内1-2-12
シャトレーゼホテル談露館	055-237-1331	甲府市 丸の内1-19-16
東横INN甲府駅南口I	055-226-1045	甲府市 丸の内1-13-20
古名屋ホテル	055-235-1122	甲府市 中央1-7-15
ホテルシーラックバル甲府	055-224-5586	甲府市 徳行3-11-9
竜王ラドン温泉ホテル湯へとびあ	055-276-9111	甲斐市 富竹新田1300-1
アパホテル甲府南	055-220-2511	甲府市 上今井町1031-3
ホテルニューステーション	055-253-8181	甲府市 北口1-4-15
甲府ワシントンホテルプラザ	055-232-0410	甲府市 中央4-3-5
ドーミーイン甲府	055-226-5489	甲府市 中央1-14-3
東横INN甲府駅南口II	055-223-1045	甲府市 丸の内2-3-2
HOTEL たちばな	055-236-5511	甲府市 丸の内1-7-4
ドーミーイン甲府丸の内	055-223-5489	甲府市 丸の内3-1-3
ホテルニスコ	055-232-7271	甲府市 丸の内1-19-1
トラベルイン甲府	055-228-7727	甲府市 丸の内3-19-10
センティアホテル内藤	055-233-3011	甲府市 相生2-3-16
甲斐のホテル	055-226-7001	甲府市 国母7-12-3
ホテル123甲府信玄温泉	055-221-7000	甲府市 国母8-1-1

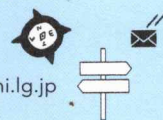
登山ルールについて

安全で安心な登山を行うためにはルールを守って
 楽しく登りましょう。

- Rule 1 登** 山計画書を提出しましょう。低山でも遭難の可能性がありますので、ご家族に心配をかけないためにも必ず登山計画書の提出をお願いします。
- Rule 2 事** 前に登る山の情報収集をしましょう。当日の天気、登山道の情報や山頂への到着時間など事前に調べておきましょう。
- Rule 3 装** 備品や持ち物を確認しましょう。登山靴やリュックサックなど登山前に確認してください。特に登山靴は、長時間履いていないと靴底がはがれることがあります。また、万が一を考えて、ヘッドランプやエマージェンシーシートなどの緊急用品も携帯してください。地図、昼食、十分な水、行動食、救急セットなども出発前に再確認してください。
- Rule 4 早** 立ち早帰りが基本です。山の日暮れは早い場合が多いため、朝早く出発し、15時頃には下山できるようコースタイム設定をしてください。
- Rule 5 無** 理をしない。せっかく来たからと言って無理に山頂に立つ必要はありません。体調が優れない場合は、すぐに下山しましょう。

登山計画書の提出先

- ▶ オンライン登山計画書「コンパス」
<https://www.mt-compass.com/>
- ▶ 電子メール tozanpost@pref.yamanashi.lg.jp
- ▶ 登山ポスト



「甲府名山」は、「こうふ開府500年」を記念し、武田信玄公と二十四将にあやかり25の山を選定したものです。本市最高峰の金峰山をはじめ、どの山も本市の魅力が溢れていますので、この手帳を携え甲府の一日を満喫してください。

登山のマナー

マナーを守って登山を
楽しんでください。

1

登り優先

登山道は、
原則登り優先です。



2

落石注意

登山中に石を下の
登山道に落としてしまったら、
「ラック」と大きな声で
叫んでください。

ラック!!

3

元気なあいさつ

登山者同士、すれ違いの際は
気持ちよくあいさつをしましょう。
また、後ろから追い越す際も、
一声かけてから追い
越しましょう。

こんにちは!

山の3大マナー

とって良いのは
写真だけ

持って帰るのは
思い出だけ

残していくのは
足跡だけ

甲府市内の宿泊

については、
こちらにお問合せ
ください。



一般社団法人 甲府市観光協会

TEL 055-226-6550
FAX 055-227-8065
URL <https://kofu-tourism.com>

(公社)やまなし観光推進機構

TEL 055-231-2722
URL <https://www.yamanashi-kankou.jp/>

湯村温泉旅館協同組合

TEL 055-252-2261
FAX 055-252-2269
URL <https://yumura.org>

甲府ホテル旅館協同組合

TEL 055-222-9733
FAX 055-222-9736
URL <http://www.kofu-tabi.jp/>

山梨県ビジネスホテル協会

TEL 055-233-7110

甲府市内の
観光情報は、

こちらにお問合せ
ください。

基本的な装備・持ち物

Check!

✓ 登山靴	足にあったもの
✓ リュックサック(ザック)	背負いやすいもの
✓ ザックカバー	雨が降った場合があると便利
✓ ヘッドランプ	予備の電池を忘れずに
✓ レインウェア	上下の分かれた防水透湿性素材のものが便利
✓ 地図	登山地図や国土地理院の地形図など
✓ 腕時計	防水のものが便利
✓ 飲料水	行程により1.5〜2リットルを用意
✓ 行動食	登山中のエネルギー補給にお菓子など
✓ 非常食	緊急用に日持ちが良くカロリーの高いもの
✓ 日焼け止め	山の日差しは結構きついです。
✓ ティッシュペーパー	芯を抜いたトイレペーパーでも良い
✓ 薬類・常備薬	消毒液・鎮痛剤・絆創膏など
✓ ビニール袋	ごみ入れに
✓ 手ぬぐい・タオル	汗拭き、首に巻けば日焼け防止になる。
✓ 携帯電話	予備のバッテリーを忘れずに
✓ 健康保険証のコピー	万が一のために
✓ カメラ	思い出づくりに
✓ シャツ・ズボン	スポーツ用の速乾性のもの、綿は避ける
✓ 帽子	日射病予防に
✓ ソックス	登山用の厚手のもの
✓ 防寒着	フリース・ダウンなど夏でも用意すべき
✓ 手袋	手の保護のため
✓ トレッキングポール	歩行のバランスが取れ足の負担を軽減
✓ ウェストポーチ	カメラや行動食入れがあると便利
✓ サングラス	日差しよけに
✓ スポーツタイツ	足への負担を軽減
✓ 折りたたみ傘	樹林帯やアップダウンの少ない登山では役立つ
✓ コンパス	ベースプレートコンパスなど登山用のもの
✓ エマージェンシーシート	体温保護があると便利

甲府名山

登頂達成記念状

(証明書)

10山(風)、15山(林)、20山(火)、25山(山)
ごとに、それぞれスタンプを押印させていただ
きますので、各山頂でご自身と手帳が写ったも
のをお持ちください。25山達成した段階で、後
日登頂達成記念状を送付させていただきます。

主な観光地



日本遺産に認定「御岳昇仙峡」

甲府を代表する観光地で、花崗岩と赤松
のコントラストが素晴らしく、奇岩名石が数
多くある。写真は、昇仙峡のシンボルであ
る覚円峰(かくえんぼう)。



武田信玄公を祀る「武田神社」

甲斐の国を治めた「武田信玄公」を御祭
神として祀る神社で、武田信虎公(信玄公
の父)が築城した「躰躰ヶ崎の館」の跡地
に、大正8年に創建されました。

農産物直売所



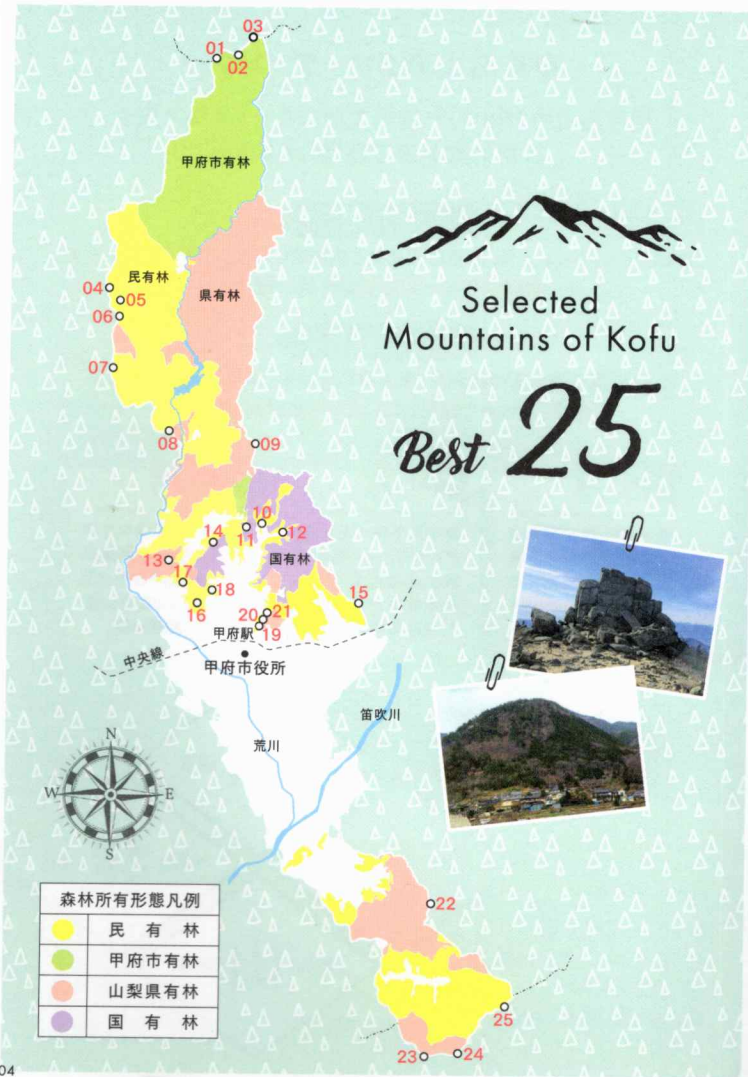
風土記の丘農産物直売所

中道地区の農産物を主として取り扱う直売所
取扱商品:とうもろこし・桃・スモモ・梨・ちぢ
みほうれん草等
住所:甲府市下曽根町1070-3
電話:055-266-3858



上九ふれあい農産物直売所

上九一色地区の農産物を主として取り扱う
直売所
取扱商品:くいしきみそ・よもぎまんじゅう等
住所:甲府市古閑町1154-1
電話:0555-88-2138



五湖山

ごこやま

24
Selected
Mountains of Kofu



標高:1,340m／主要な登山口及び駐車場:精進湖県営駐車場
歩行時間:1時間40分／体力度:健脚／難易度:A

上九一色地区にある山で、王岳に登る稜線沿いにある山。山頂の眺望は無いが、山頂手前の岩場から見る富士五湖と富士山は雄大な景色である。五湖山の北側の国道358号線沿いには、上九の湯ふれあいセンターと上九ふれあい農産物直売所があり、季節の新鮮な野菜を購入できるとともに、温泉を楽しむことができる。

登山日	感想	甲府市確認欄
天候		
同行者		

01
Selected
Mountains of Kofu

金峰山

きんぷさん

日本百名山
山梨百名山



五丈岩

標高:2,599m／主要な登山口及び駐車場:大弛峠(山梨市)
歩行時間:2時間30分／体力度:健脚／難易度:A(黒平側は、C)

奥秩父連峰の名峰で、信仰の山である。修験道の開祖、役小角によって蔵王権現が勧請されたことが信仰の始まりである。山頂に、そびえ立つ五丈岩(御像岩)がシンボルの山であり、山頂手前に石楠花が咲き誇る花の山でもある。甲府市黒平から登るルート「御嶽古道」では、その復活を目指す「金峰山古道復活プロジェクト」により、官民一体による林道や登山道の整備が進められている。

登山日	感想	甲府市確認欄
天候		
同行者		

滝戸山

たきどやま

22
Selected
Mountains of Kofu

山梨百名山



標高:1,221m／主要な登山口及び駐車場:滝戸山駐車場
歩行時間:2時間30分／体力度:健脚／難易度:B

中道地区の山で、関東でも有数のアオギリ林、シラカシ林、ミズナラ林がある。登りはじめから急登が続く山である。山頂の眺望は良く、富士山と王岳、南アルプスの眺望が良い。登山口の下に落差8mの御殿滝があり、登山後には、滝近くにある東屋で一息つきながら滝を見ることで、登山で疲れた体を癒すことができる。山梨百名山に選定されている。

登山日	感想	甲府市確認欄
天候		
同行者		



標高:1,623m／主要な登山口及び駐車場:精進湖県営駐車場
歩行時間:4時間00分／体力度:健脚／難易度:B

上九一色地区にある山で御坂山塊のひとつ、甲府市で一番南東にある山。非常に歩く距離が長く、アップダウンも多いが、山頂へ立ったときの達成感が味わえる、富士山の眺望が抜群の山。山梨百名山に選定されている。王岳の北側の甲府市側の国道358号線沿いには、上九の湯ふれあいセンターと上九ふれあい農産物直売所があり、季節の新鮮な野菜を購入できるとともに、温泉を楽しむことができる。

登山日	感想	甲府市確認欄
天 候		
同行者		

甲府名山のグレーディング

甲府名山の25山の一般的な登山ルートを体力度と技術的難易度で評価しました。

体力度

コースタイム、ルート全長、累積標高差などを加味したなかで設定しています。
健脚向けと**一般向け**に分類しました。

技術的難易度

登山道や遊歩道の状況や、登山者に求められる能力や技術などを加味したなかで設定し、**A・B・C**に分類しました。

技術的
難易度

A

概ね登山道が整備されており滑落等の危険性も少なく、道迷いの心配も少ない。初心者レベルの山。

技術的
難易度

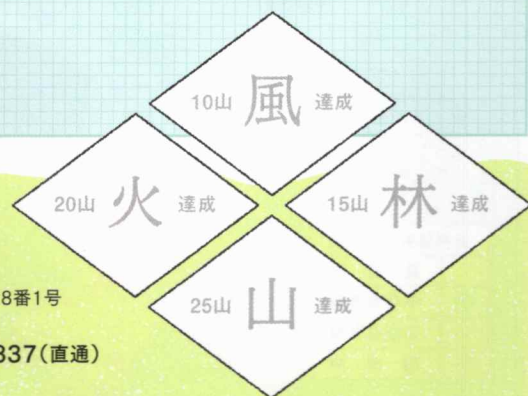
B

急な登下降があり、道がわかりにくい場所がある。ある程度の地図読み能力が必要であり、身体的能力も必要。

技術的
難易度

C

鎖場や崩壊地などがあり、山頂への距離が長い。地図読みやバランス感覚などの登山技術がある程度必要。

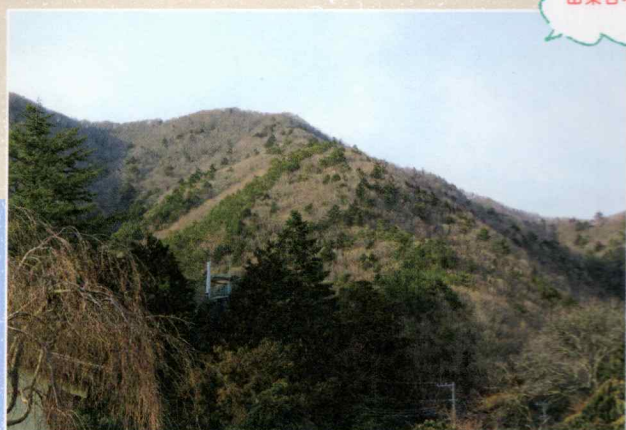


申請先(問合せ先)

甲府市 林政課

甲府市丸の内一丁目18番1号
市役所本庁舎8階

電話 055-298-4837(直通)



標高:1,422m／主要な登山口及び駐車場:精進湖県営駐車場
歩行時間:1時間50分／体力度:健脚／難易度:A

上九一色地区にある山で精進湖北方にそびえており、山名は、山頂から大きな尾根が東、北、南の三方に張り出し、それぞれ旧村の境界になっていたことからついたといわれる。阿難坂までは緩い傾斜であるが、山頂手前は急傾斜が続く。山頂の一角より富士山が良く見える。また、山頂東側からは精進湖がよく見え、反対側には甲府盆地が垣間見える。山梨百名山に選定されている。

登山日	感想	甲府市確認欄
天 候		
同行者		

甲府名山(25山)

● 日本百名山
● 山梨百名山

番号	山 名	ふりがな	標 高	歩行時間	体力度	難易度
01	金峰山	きんぷさん	2,599m	2時間30分	健 脚	A・C
02	鉄 山	くろがねやま	2,531m	2時間00分	健 脚	A
03	朝日岳	あさひだけ	2,579m	1時間00分	健 脚	A
04	升形山	ますがたやま	1,650m	2時間30分	健 脚	A・C
05	黒富士	くろふじ	1,633m	3時間00分	健 脚	A・C
06	鬼類山	おにがわやま	1,516m	3時間20分	健 脚	A・C
07	太刀岡山	たちおかやま	1,295m	1時間20分	一 般	B
08	羅漢寺山	らかんじやま	1,058m	20分	一般・健脚	A・B
09	帯那山	おびなやま	1,422m	20分	一 般	A・B
10	奥因寺山	こういんじやま	854m	2時間50分	一 般	A
11	淡雪山	あわゆきやま	792m	2時間30分	一 般	A
12	要害山	ようがいさん	780m	30分	一 般	A
13	片 山	かたやま	665m	20分	一 般	A
14	八王子山	はちおうじやま	640m	1時間30分	一 般	A
15	大蔵経寺山	だいぞうきょうじやま	716m	1時間40分	健 脚	A
16	湯村山	ゆむらやま	446m	20分	一 般	A
17	天狗山	てんぐやま	493m	30分	一 般	A
18	小松山	こまつやま	510m	20分	一 般	A
19	愛宕山	あたごやま	423m	20分	一 般	A
20	夢見山	ゆめみやま	439m	25分	一 般	A
21	大笠山	おおがさやま	548m	35分	一 般	A
22	滝戸山	たきどやま	1,221m	2時間30分	健 脚	B
23	三方分山	さんぼうぶんざん	1,422m	1時間50分	健 脚	A
24	五湖山	ごこやま	1,340m	1時間40分	健 脚	A
25	王 岳	おうたけ	1,623m	4時間00分	健 脚	B

※歩行時間は、登山口から山頂への片道の時間で、標準的なコースタイムを載せています。



21

Selected
Mountains of Kofu

大笠山

おおがさやま

右の科学館があるのが愛宕山、左は大笠山



標高:548m／主要な登山口及び駐車場:山梨英和中学校下登山口(駐車場無し)
歩行時間:35分／体力度:一般／難易度:A

愛宕山の北方に連なる山で、9合目付近からは甲府盆地と富士山の眺望が良い。愛宕山、夢見山、大笠山をセットで登るのがお勧めである。山頂へ向かう遊歩道沿いにこどもの国「変形自転車広場」があり、様々な種類の自転車を体験することができる。武田神社側から大笠山方向に向かう愛宕山スカイラインは、桜の花を楽しむことができる。

登山日	感想	甲府市確認欄
天候		
同行者		

26



02

Selected
Mountains of Kofu

鉄山

くろがねやま



左の山頂が、鉄山、右が金峰山

標高:2,531m／主要な登山口及び駐車場:大弛峠(山梨市)
歩行時間:2時間00分／体力度:健脚／難易度:A

金峰山に至る奥秩父山塊のひとつで、甲府市の水源の山、幾重にも沢が存在し、この沢が集まって荒川となっている。山頂の下を登山道が通っており、樹齢100年を超えるダケカンパやシラビソが生育している。主要な登山口である大弛峠にいたる県営林道川上牧丘線の山梨県側の入口にはクリスタルラインが東西に走っており、朝日岳・鉄山・金峰山の山々を眺めることができる。

登山日	感想	甲府市確認欄
天候		
同行者		

07



19

Selected
Mountains of Kofu

愛宕山

あたごやま

右の科学館があるのが愛宕山、左は大笠山



標高:423m／主要な登山口及び駐車場:山梨英和中学校下登山口(駐車場無し)
歩行時間:20分／体力度:一般／難易度:A

甲府の街に最も近い山で交通の便も良く、家族でハイキングするにはお勧めの山。山梨県民が一度は足を運ぶ「愛宕山こどもの国」や、「山梨県立科学館」など様々な施設があるため、一日居ても飽きることのない山。科学館南側にある広々としたテラスは、甲府盆地が一望でき、晴れている日には富士山も見えるスポットとして人気がある。

登山日	感想	甲府市確認欄
天候		
同行者		



04

Selected
Mountains of Kofu

升形山

ますがたやま



標高:1,650m／主要な登山口及び駐車場:マウントピア黒平
歩行時間:2時間30分／体力度:健脚／難易度:C(ハ丁平側は、A)

黒富士に至る登山道沿いにある山で、山頂が岩稜で升の形をしていることから、この名が付いたといわれている。山梨大学登山部がコース整備をしたという穴場の登山道は、大半がゆるやかな勾配で、比較的登りやすい登山道となっている。山頂の眺望は良く、富士山や南アルプスを望む360度の眺望は絶景である。

登山日	感想	甲府市確認欄
天候		
同行者		

09

24

朝日岳

あさひだけ



標高:2,579m／主要な登山口及び駐車場:大弛峠(山梨市)
歩行時間:1時間00分／体力度:健脚／難易度:A

金峰山に至る奥秩父山塊のひとつで、甲府市の水源の山、鉄山と同じく幾重にも沢が存在し、この沢が集まって荒川となっている。山頂からの眺望は良く、富士山や、鉄山、金峰山を望むことができ、金峰山山頂までの絶好の休憩ポイントとなっている。大弛峠からは針葉樹林となり、朝日峠を経て大ナギに出ると一気に展望が開け、天気が良ければ山頂では見ることができない北側の浅間山を見ることができる。

登山日	感想	甲府市確認欄
天候		
同行者		

夢見山

ゆめみやま



標高:439m／主要な登山口及び駐車場:山梨英和中学校下登山口(駐車場無し)
歩行時間:25分／体力度:一般／難易度:A

愛宕山から大笠山へ至る遊歩道沿いにある山。昔は夢山と呼ばれ、甲斐の歌枕として古くから和歌に詠まれ親しまれている。良い夢を見る山として、武田信虎公・信玄公にまつわる伝説があり、信虎公が山頂でうたた寝をしていると、信玄公が生まれる夢を見て、目が覚めると城から若君(信玄公)が生まれた知らせが届き、大変喜んだという話が伝わっている。愛宕山からは5分の距離にある。

登山日	感想	甲府市確認欄
天候		
同行者		

黒富士

くろふじ

山梨百名山



標高:1,633m／主要な登山口及び駐車場:マウントピア黒平
歩行時間:3時間00分／体力度:健脚／難易度:C(八丁平側は、A)

かつては火山であった黒平町のシンボルの山。山頂手前の黒富士峠から富士山と黒富士が望め、冬季の雪のかぶった富士山とのコントラストは絶景であり、黒富士の名もここから付いたといわれている。マウントピア黒平を過ぎてホオズキ平から急登になるため、ある程度の体力が必要である。また、目印を見逃すと道迷い箇所があるため気を付けたい。山梨百名山に選定されている。

登山日	感想	甲府市確認欄
天候		
同行者		

小松山

こまつやま



標高:510m／主要な登山口及び駐車場:和田峠駐車場
歩行時間:20分／体力度:一般／難易度:A

和田峠の駐車場から簡単に登れる山であり、地元で昔から親しまれている山である。麓には山神宮がある。山頂は平坦でベンチもあり冬季には富士山が良く見える。また、和田峠にある県道104号線沿いのみはらし広場から眺める甲府盆地の夜景と富士山の景色は見る者を魅了するスポットとして大変人気がある。ベンチも設置されているため、夜にはベンチに座りながら夜景をゆっくりと楽しめる。

登山日	感想	甲府市確認欄
天候		
同行者		

太刀岡山

たちおかやま



標高:1,295m／主要な登山口及び駐車場:上福沢上部駐車場
歩行時間:1時間20分／体力度:一般／難易度:B

甲斐市との稜線沿いにある山で、鬼類山とも稜線で続いている。日本武尊がその昔に太刀を置いた謂れから付いた山名である。ハサミ岩などの奇岩もあり、クライミングの愛好家も訪れる山である。山梨百名山に選定されている。黒富士火山帯の一つであり、火口から流れ出た粘性の強い溶岩が、ドーム状の山頂を形作った。約150メートルの大岩壁の先端には鉄岩が構え、ロッククライミングの対象となっている。

登山日	感想	甲府市確認欄
天候		
同行者		

湯村山

ゆむらやま



標高:446m／主要な登山口及び駐車場:緑が丘スポーツ公園
歩行時間:20分／体力度:一般／難易度:A

緑が丘スポーツ公園から簡単に登ることができる人気の山で、ここを經由して八王子山まで登る方が多い。ハイキングにはお勧めな山である。かつて山頂付近にあった狼煙台は、2022年に信玄公生誕500年を記念して復活された。麓には、武田信玄公の隠し湯として知られ、太宰治や井伏鱒二などの昭和の文豪にこよなく愛された湯村温泉郷があるので、下山後には立ち寄り入浴で疲れた体を癒してみてもいい。

登山日	感想	甲府市確認欄
天候		
同行者		

帯那山

おびなやま



標高:1,422m／主要な登山口及び駐車場:帯那山駐車場(山梨市)
歩行時間:20分／体力度:一般／難易度:A(脚気石神社側は、B)

県営林道水ヶ森線脇の駐車場から手頃に登れる山で、山頂手前の芝生広場は富士見100景に選ばれている。登山のガイドブック等では、この芝生広場が山頂とされているが、本当の山頂はこの奥の三角点がある箇所である。甲府市上帯那町の脚気石神社からも登れるが、こちらは約3時間の行程となる。山梨百名山に選定されている。展望が素晴らしく、天気の良い日には秩父の山々、南アルプス連峰、美しい姿の富士山、大菩薩峠等の山々を眺めることができる。

登山日	感想	甲府市確認欄
天候		
同行者		

八王子山

はちおうじやま



標高:640m／主要な登山口及び駐車場:緑が丘スポーツ公園
歩行時間:1時間30分／体力度:一般／難易度:A

緑が丘スポーツ公園から湯村山を經由して訪れる人が多い人気の山で、山頂には八王子権現が祀られており、地元の方々が古来より大切にしていた山でもある。山頂稜線は、花崗岩の真砂土で雪が降ったように白くなっており、何箇所も展望ポイントがある。特に、ここから見る甲府盆地の夜景はとて素晴らしい。手前の湖は、「千代田湖」といい、ヘラブナ釣りのメッカである。

登山日	感想	甲府市確認欄
天候		
同行者		



17

Selected
Mountains of Kofu

天狗山

てんぐやま



標高:493m／主要な登山口及び駐車場:羽黒大宮神社
歩行時間:30分／体力度:一般／難易度:A

地元で、お天狗さんといわれ親しまれている山である。距離は短いが山頂まで急登が続く山である。また、山頂は、関東でも有数の積石塚古墳であり、かつ荒木大明神が祀られている。また、麓には大宮神社があり、境内にある数多くの巨石は、神の降臨する御座所ではないかと考えられている。羽黒山とも呼ばれ、大宮神社の御神体とされている。

登山日	感想	甲府市確認欄
天候		
同行者		



06

Selected
Mountains of Kofu

鬼頼山

おにがわやま



標高:1,516m／主要な登山口及び駐車場:マウントピア黒平
歩行時間:3時間20分／体力度:健脚／難易度:C(八丁平側は、A)

黒富士から太刀岡山へ至る稜線沿いの山で、木々の間からある程度の眺望がある。黒富士からは比較的簡単に登ることができるが、アップダウンを繰り返しており、ピーク毎に市の境を示す杭がある。太刀岡山から越道峠を越えて登るルートは、かなり急峻な登りとなるのでロープを掴んで慎重に。越えた先の山頂が絶好の休憩ポイントに。

登山日	感想	甲府市確認欄
天候		
同行者		



15

Selected
Mountains of Kofu

大蔵経寺山

だいそうきょうじやま



山梨百名山

標高:716m／主要な登山口及び駐車場:大蔵経寺山駐車場
歩行時間:1時間40分／体力度:健脚／難易度:A

麓にある大蔵経寺が名前の由来となった山で、山腹に山神宮や展望台がある。山頂は眺望がない。登山口から山神宮までは傾斜は緩いが、山神宮からは傾斜がきつくなる。山梨百名山に選定されている。大蔵経寺山の甲府市側の麓一帯には、山梨の代表的なフルーツの一つであるぶどう畑が広がっている。また、車で10分程度のところにはワイナリーもあり、盆地特有の気候に育まれた自然の恵みも楽しみの一つ。

登山日	感想	甲府市確認欄
天候		
同行者		

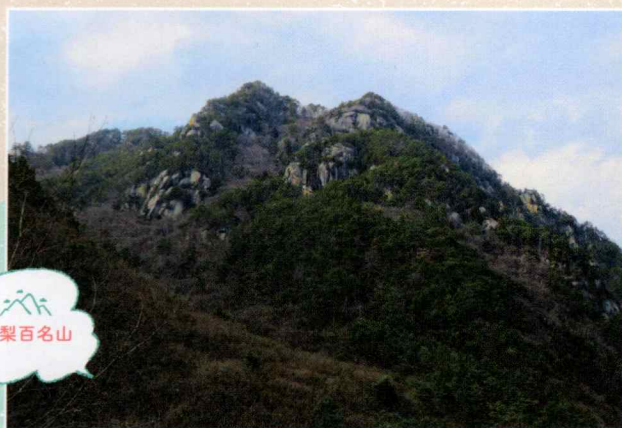


08

Selected
Mountains of Kofu

羅漢寺山

らかんじやま



山梨百名山

標高:1,058m／主要な登山口及び駐車場:昇仙峡ロープウェイ駅
歩行時間:20分／体力度:一般(外道側は、健脚)／難易度:A(外道側は、B)

弥三郎岳を含む山頂一帯の総称であり、昇仙峡の名峰である。絵師の歌川広重が甲州路を旅した際にも訪れており、数々の絵を残している。山頂からの眺望は素晴らしい、富士山や金峰山を望むことができる甲府のパワースポットである。山梨百名山に選定されている。登山口である昇仙峡は「日本一の渓谷美」といわれており、渓谷沿いの遊歩道では四季折々に変化に富んだ渓谷美を間近で楽しめる。

登山日	感想	甲府市確認欄
天候		
同行者		



11

Selected
Mountains of Kofu

淡雪山

あわゆきやま



標高:792m／主要な登山口及び駐車場:緑が丘スポーツ公園
歩行時間:2時間30分／体力度:一般／難易度:A

上帯那町の名峰で、山頂付近一帯が花崗岩の真砂土で白くなっていることから付いた山であると言われている。手軽に登る場合は、金子峠から約10分で登ることもできる。麓には「創作の森おびな」があり、キャンプ場としてはもちろん、「アトリエ棟」や「研修棟」「ウッドデッキ広場」などが設けられており、創作活動や自然体験の場として活用することができる。

登山日	感想	甲府市確認欄
天候		
同行者		

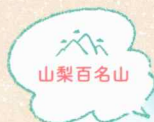


12

Selected
Mountains of Kofu

要害山

ようがいさん



標高:780m／主要な登山口及び駐車場:旧要害温泉
歩行時間:30分／体力度:一般／難易度:A

武田氏の後詰めの城があった山で、武田信玄公生誕の地である山。山頂には、当時の遺構が数多く残っており、東郷平八郎の碑も存在する。山梨百名山に選定されている。麓には、信玄公ゆかりの積翠寺があり、信玄公の産湯を汲んだとされる井戸や産湯天神が残されている。また、付近には幽玄で荘厳な雰囲気のある深草観音がある。

登山日	感想	甲府市確認欄
天候		
同行者		



標高:665m／主要な登山口及び駐車場:武田の杜
歩行時間:20分／体力度:一般／難易度:A

県営武田の杜サービスセンターがある山で、地元住民の散歩コースにもなっている甲府市民憩いの山である。冬季には、甲府市内で唯一北アルプスを望むことができる山でもある。また、昭和の時代に、片山の下で昭和天皇をお招きし、第1回全国植樹祭が行われた。付近にあるみはらし広場からは、富士山や甲府盆地を一望できる。ベンチも設置されているため、夜にはベンチに座りながら夜景をゆっくりと楽しめる。

登山日		感 想	甲府市確認欄
天 候			
同行者			



標高:854m／主要な登山口及び駐車場:緑が丘スポーツ公園
歩行時間:2時間50分／体力度:一般／難易度:A

上帯那町の名峰で、麓の興因寺が名前の由来であり、山頂や淡雪山へ向かう稜線沿いから見る富士山は絶景である。途中馬の背と呼ばれる両サイドが切り立った場所がある。一箇所道迷い箇所があるが、目印を見失わなければ大丈夫。手軽に登る場合は、穴口集落先の穴口峠から約20分で登ることもできる。興因寺山の南東麓には積翠寺があり、境内には武田信玄公の産湯を汲んだとされる井戸や産湯天神が残されている。

登山日		感 想	甲府市確認欄
天 候			
同行者			